

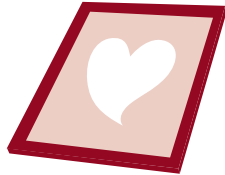
# GOCCOPRO 100 スクリーンプリントガイド



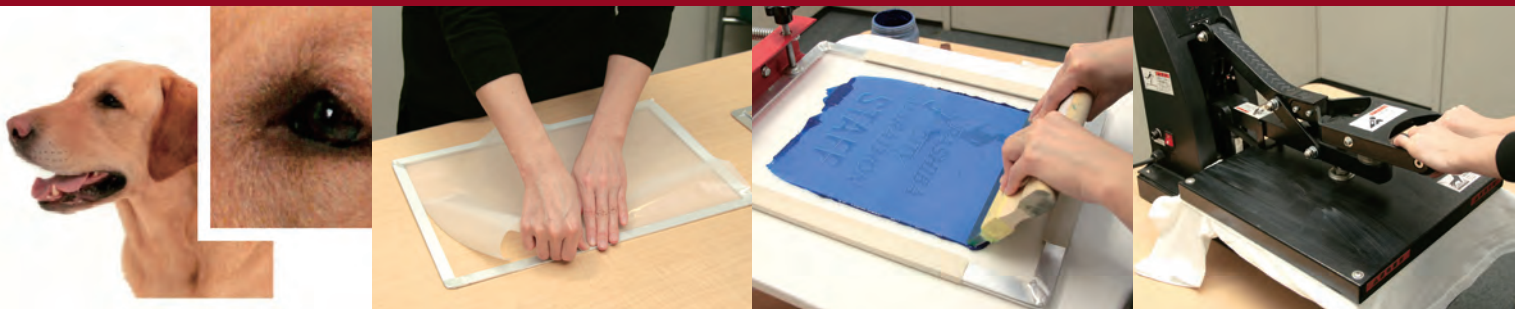
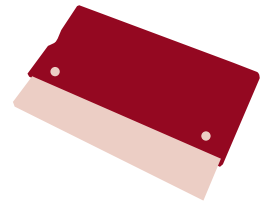
原稿づくり～製版



枠張り



印刷





# CONTENTS

原稿づくり～製版

枠張り

印刷

・

より鮮明な印刷のために

**マスターのクリーニング**



## 原稿づくり～製版

ゴッコプロ100はパソコンからデータ原稿を製版します。イラストはもちろん、写真やグラデーションなどのハーフトーン画像処理も、ドライバで簡単にできます。

### ✓ 原稿づくり～文字やイラストの場合

- ・印刷したい部分を黒く塗りつぶし、黒1色で原稿をつくりまます。
- ・細すぎる文字や線、カスレはうまく印刷できないことがあります。なるべく線がハッキリした原稿をつくりましょう。

良い原稿の例



▼原稿



メッシュの細かいマスターほど再現性が高まります

▼70メッシュで印刷



▼120メッシュで印刷



▼200メッシュで印刷



### ✓ データ作成の注意

- ・100%の黒ベタ以外は、自動的に網点処理がはたらきます。網点にたくない場合は、100%の黒ベタでデータを作成しましょう。

#### 【Word、PowerPoint®などで作る場合】

- ・文字、図柄を黒1色でつくきましょう。

#### 【Illustrator®で作る場合】

- ・RGBモードで編集しましょう。
- ・RGB=RO : GO : BO、もしくはグレースケール : K100でつくきましょう。  
(CMYK=CO : MO : YO : K100では網点がかかります。)

※専用アプリケーションは不要です。OS上で動くアプリケーションから製版できます。

### ✓ 原稿サイズ

◎使用するフレームによって原稿の大きさが異なります。

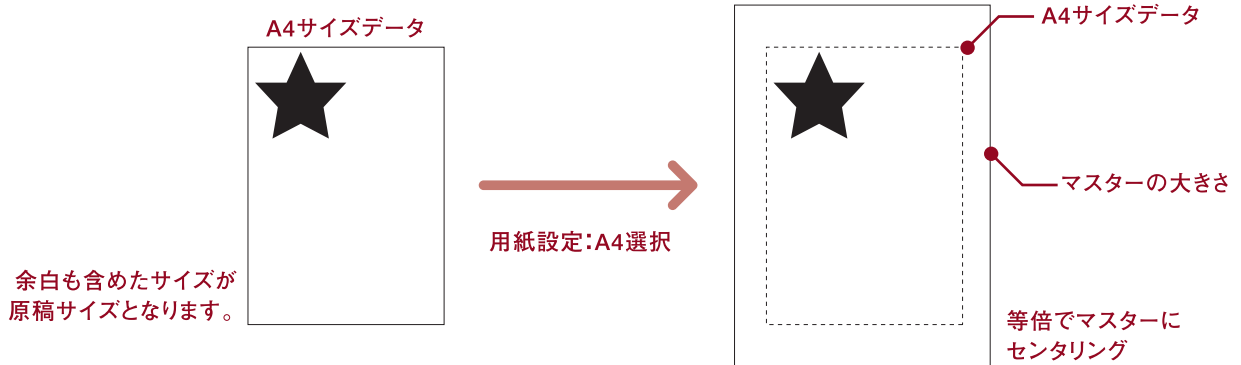
※A4程度の原稿だと、ワンタッチフレーム39、ワンタッチフレーム厚枠42が適当です。

フレーム種類	最大原稿サイズ	推奨原稿サイズ
ワンタッチフレーム39	250 <sup>※1</sup> × 310mm	230 <sup>※2</sup> × 310mm以下
ワンタッチフレーム55	250 <sup>※1</sup> × 470mm	230 <sup>※2</sup> × 470mm以下
ワンタッチフレーム厚枠42	230 <sup>※1</sup> × 360mm	210 <sup>※2</sup> × 360mm以下
ワンタッチフレーム厚枠53	230 <sup>※1</sup> × 470mm	210 <sup>※2</sup> × 470mm以下
クイックフレームA 31×59	220 <sup>※1</sup> × 470mm	200 <sup>※2</sup> × 470mm以下

※1：印刷可能な最大幅 ※2：無理なく印刷できる幅

## ✓ ドライバの用紙設定と製版位置の関係

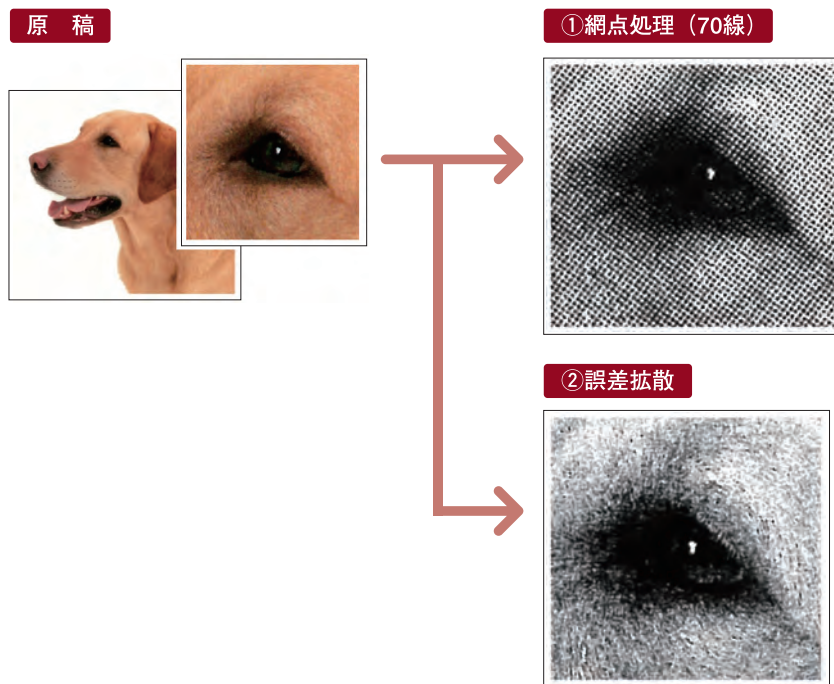
・デザインを製版マスターに対しセンタリングしたい場合、データ上でセンタリングします。



## ✓ 原稿づくり～写真やハーフトーンの場合

製版する際、2つのモードでの画像処理が選択できます。

- ① **網点処理**：原画の濃淡を規則的に並んだドットで表現します。布への印刷の場合、線数は50～70がおすすめ。
- ② **誤差拡散**：網点処理では表現できない線や輪郭と、原画の濃淡を両立して表現します。





## 枠張り

製版したマスターをワンタッチフレームに貼りつけます。

STEP  
1

突起のないワンタッチフレームの4辺に両面テープを貼り、  
しっかり定着させる



**両面テープ** (商品番号8642)  
ワンタッチフレームに  
製版済みマスターを  
固定するためのテープです。  
幅15mm巾×50m巻  
標準価格:1,000円

### 👉 両面テープをしっかり貼るコツ



両面テープをしっかり貼るため、スキージや  
はさみの背などでこすって定着させます。

STEP  
2

製版したマスターを順番に貼りつける

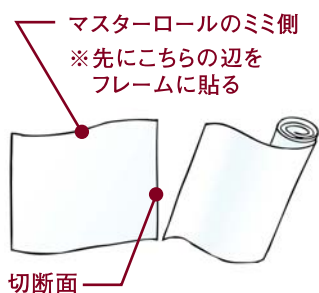


最初にマスターのミミ側の辺を、端から順送りにまっす  
ぐ貼っていく。ツルツルした面を下（絵が反転して見え  
ないよう）にする。

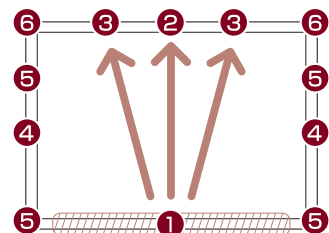


最後にはさみやスキージの背などでこすって圧着する。

### 👉 マスターをキレイに貼るコツ



両端を持ってひっぱるとマスターが  
ゆがむので、端から順送りに貼る



上図の番号順に押さえると  
たるまず固定できます。

STEP  
3

マスターを貼った面を下にして、突起のあるフレームに重ね合わせる



※マスターを貼った面に突起部が重なるように

STEP  
4

クリップを対角線上で留めていく



短辺→長辺

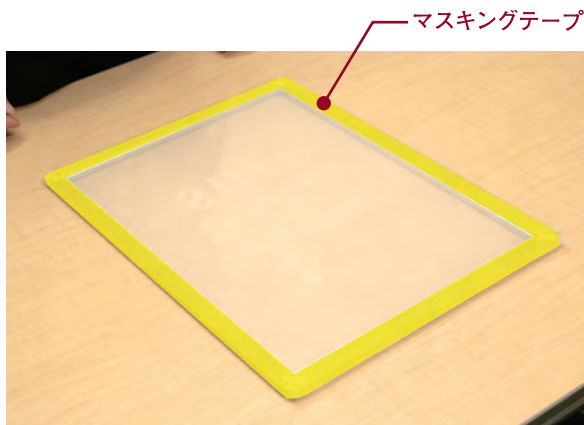


どちらからでもOK

長辺→短辺

👉 マスターをしっかり固定するコツ

印刷枚数が多い場合や日をおいて再印刷する場合は、クリップを留める前にワンタッチフレームをマスキングテープで包み、マスターをしっかり貼っておきましょう。



製版された部分にしわが入らないよう注意



マスキングテープ (商品番号1363)

幅40mm×18m/3巻入り

標準価格:2,700円



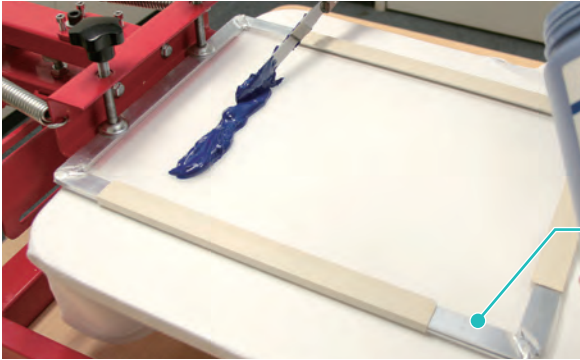
# 印刷

枠張りしたマスターの上にインクをのせ、スクリーナーで印刷します。

STEP

1

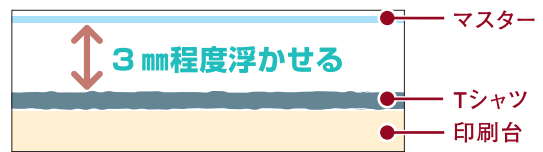
## マスターの上にインクをのせる



### 👉 インクのにじみを抑えるコツ

版と対象物の間を3mm程度浮かせておけば、マスターが素材に密着するのを防ぎ、インクのにじみを抑えることができます。

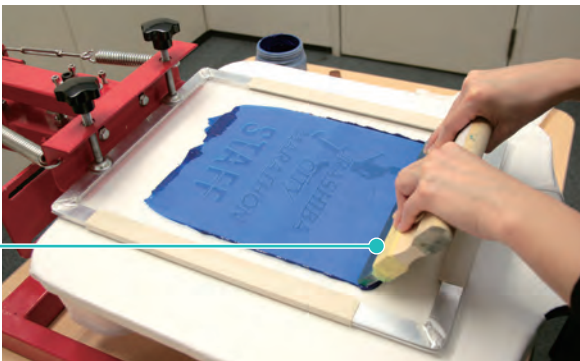
【横から見た図】



STEP

2

## スクリーナーで印刷する



### RISO水性インク1000ml(布用)

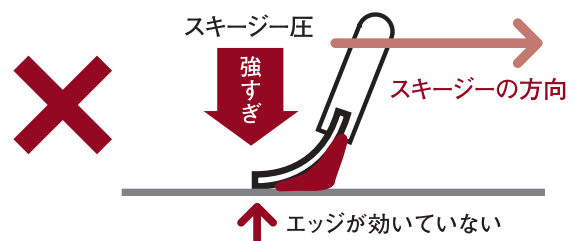
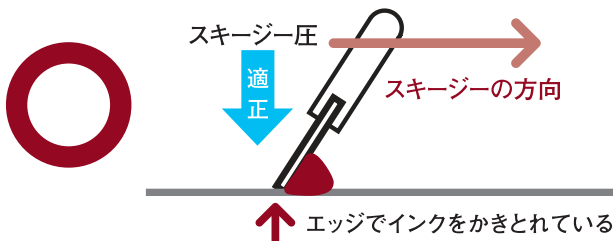
印刷する素材は、綿50%以上の布をご使用ください。印刷後、十分に乾燥させ、あて布(紙)をしてアイロン(高熱)をかけると、インクが定着します。

理想価格: 各色3,000円

※「RISOスクリーンインク」の名称および製品ラベルのデザインをリニューアルいたしました。製品表示上の変更のため、中身は従来と同一のものです。

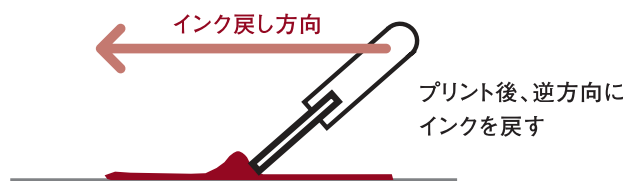
### 👉 スクリーナーのコツ

スクリーナーは角度と速さを安定させておこないます。



### 目詰まりを防ぐには……

布印刷用水性インクでプリントする場合、インク返しを行えば乾燥を防ぎ目詰まりを軽減できます。





## 乾燥させる

急ぎの場合は一度ドライヤーで水分を飛ばしてからアイロンプレスをする。



## インクを定着させる

RISO水性インクの場合、150℃で1分以上アイロンプレスする。

※定着条件はインクの種類によって異なります。



## ✓ スキージーの選び方

スキージーはゴムの硬さが3種類あります。下の表を目安に用途に応じて使い分けましょう。

スキージーのタイプ	特長・注意点	油性インク	プラスチック	水性インク
<b>H</b> 硬度#70 9mm厚	ゴムが膨張しないので印圧を維持しやすい。 細線・細字の印刷に適する。	○	○	
<b>M</b> 硬度#60 9mm厚	最も一般的。 だいたいどんな印刷にも対応できる。	○	○	○
<b>S</b> 硬度#70 6mm厚	インクを多く出したい場合に 適する。印圧が強いとゴムが たわみ、インクが出過ぎる。			○



## マスターのクリーニング

マスターをクリーナーで拭き取り表面のカスを落とすことで印刷がより鮮明になり、インク詰まりも軽減することができます。

STEP

1

### サーマルクリーナー#2で拭き取る

布にサーマルクリーナー#2をたっぷりしみ込ませ、図柄部分を印刷面(ガラザラの方・紗側)から軽く力をかけてまんべんなく拭き取り、カスを落とす。その後、乾いた布でサーマルクリーナー#2を軽く拭き取る。



※強く力をかけすぎたり、過度に拭きすぎると、絵柄のエッジ部をいためることがありますので、ご注意ください。



サーマルクリーナー#2 (4kg)

標準価格:12,000円

STEP

2

### 霧吹きで水を吹きかける

マスターの両面の水分を拭き取る。



STEP

3

### ドライヤーで乾燥させる

急ぎの場合はドライヤーで両面を乾燥させる。



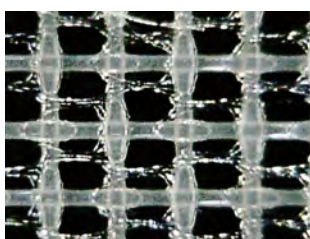
※温風を至近距離で長くあてるとマスターが熱収縮する恐れがありますので、ご注意ください。

## ✓ マスタークリーニングのメリット

マスターのカスを拭き取れば、製版した孔からインクが出やすくなります。

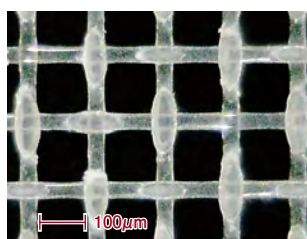
印刷が鮮明になり、インク詰まりも軽減できます。

拭き取り前



※マスターの紗にカスが残っている

拭き取り後



100μm

マスターのクリーニング方法は動画でもご確認いただけます

下記のQRコードにアクセスすると直接 youtube 動画をご覧いただけます!




<http://gocoproforum.net/jp/>

GOCCOPRO Forum

GOCCOPRO関連の情報配信サイト



- 記載内容は2019年7月現在のものです。
  - 記載の理想価格には税等は含まれておりません。
  - 製品の仕様・価格等は予告無く変更する場合があります。また掲載中の商品の写真は、実際の色と異なる場合がありますので、あらかじめご了承ください。
  -  およびGOCCOPROは、理想科学工業株式会社の登録商標または商標です。
  - PowerPointは、米国Microsoft Corporationの、米国およびその他の国における登録商標または商標です。
  - Illustratorは、Adobe Systems Incorporated(アドビシステムズ社)の商標です。
  - その他の社名、商品名は各社の登録商標または商標です。
- ※記載内容及び製品等については理想科学工業株式会社 プリントクリエイト事業部へお問い合わせください。

## 理想科学工業株式会社

プリントクリエイト事業部 PC営業部

〒105-0004 東京都港区新橋2-20-15 新橋駅前ビル1号館4階  
TEL:03-5537-1585 FAX:03-3572-2023

お客様相談室  0120-343-338

受付時間 10:00～12:00 13:00～17:00 (土・日・祝日・夏期休業・年末年始を除く)  
ホームページ <https://www.riso.co.jp/product/gocopro/>

## GOCCOPRO 100 スクリーンプリントガイド [第8版]

発行日:2019年7月

発行者:理想科学工業株式会社



ゴッコプロ関連の情報サイト【ゴッコプロフォーラム】  
<https://gocoproforum.net/jp/>

